



## Le projet d'établissement

L'élaboration du projet d'établissement 2009-2013 du Groupe Public de Santé Perray-Vaucluse a été initiée en 2008 et sera finalisée fin 2009.

**Le projet présente les orientations de l'établissement pour les 5 années à venir. Il est le résultat d'une réflexion concertée au sein de l'établissement.**

En complément de l'état des lieux élaboré dès 2007, un diagnostic complet par pôle a été réalisé, au sein de groupes de travail pluridisciplinaires. Cinq orientations stratégiques ont ainsi été déclinées et structurées autour du projet médical et de projets associés.

L'établissement a ensuite formalisé en 2009 les différents volets du projet d'établissement, autour du projet médical et des 8 projets associés : projet de soins, projet social, projet d'action sociale, projet hôtelier /logistique /transport, projet patrimoine /investissement /maintenance, projet gestion /management, projet qualité et gestion des risques, projet communication /usagers.

**Le Groupe Public de Santé Perray-Vaucluse est un acteur ouvert, responsable et centré sur le patient.** Son projet d'établissement promeut une adaptation de ses structures au regard de l'évolution des besoins des patients et de leur entourage. Les axes et les valeurs qui guident l'évolution de l'établissement ont ainsi été définis.

## La politique des Ressources Humaines

Une nouvelle impulsion en 2008 a permis de structurer la politique de recrutement par la mise en œuvre d'outils de communication adaptés, d'un suivi des candidatures et d'un travail sur la fidélisation des personnes recrutées



Cette démarche implique aujourd'hui un grand nombre de services et de professionnels.

De nouveaux tableaux de bord (calcul de l'absentéisme, pyramide des âges, ...) ont été développés afin

d'enrichir le dialogue commun lors des conférences de pôles et des conseils de pôles. En matière de soutien aux équipes soignantes, de nombreux chantiers ont été mis en œuvre (gestion prévisionnelle des emplois et des compétences, souffrance au travail, améliorations des transmissions soignantes). Le renforcement de la formation continue et de la promotion professionnelle sont des axes forts de la politique de ressources humaines, notamment par une action dynamique de recrutement des postes de contractuels.

## La politique de soins

Les actions menées en 2008 pour l'amélioration des pratiques professionnelles se sont traduites par :

- l'élaboration d'un guide de bonnes pratiques des visites à domicile infirmières et en ergothérapie,

- la mise en place de soins spécifiques en balnéothérapie, de groupe d'éducation à la santé (médicaments, tabac, diététique).

➔ Sécurité des soins en matière de : formation/sensibilisation aux règles de sécurité en hygiène, mise en place d'un audit sur le circuit du médicament.

➔ Rédaction d'une charte du tutorat infirmier et intensification de sa mise en œuvre.

## La communication

En 2008, une politique de communication a été initiée pour valoriser et faire connaître l'établissement, ses projets, ses particularités et son savoir-faire auprès des personnels, des usagers et de leur proches, des partenaires, des futures recrutés et des médias. Des actions ont ainsi été initiées, des supports réalisés : lettre d'informations ciblées, plaquettes de présentations, événements (colloques, séminaires). L'objectif poursuivi est développer



la communication comme outil de management et de partage, au sein de l'établissement, une culture communication.

Un site internet et intranet ont été réalisés et mis en ligne en octobre 2009. La large participation des professionnels de l'établissement donne aujourd'hui à cet espace un caractère et dynamique, évolutif et adapté aux différentes attentes des internautes.

## Les partenariats

Le développement des partenariats permet d'accroître la qualité des soins en psychiatrie ainsi que l'offre médico-sociale ou sociale pour la population francilienne.

### Sur le site de Perray

■ Préparation de l'arrivée de l'EPS Barthélémy Durand.

**Avec les autres établissements sectorisés** sur Paris, en psychiatrie générale

■ Signature et mise en œuvre d'une convention entre les 5 établissements psychiatriques parisiens / Réseau Psychiatrie Précarité Parisien, pour favoriser l'accès aux soins psychiatriques des personnes en situation de précarité.

■ Mise en place du Conseil de santé mentale du 17ème arrondissement



**Avec les partenaires dans le champ social et médico-social**

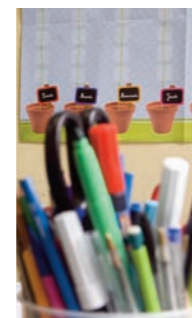
■ Organisation des journées partenaires

■ Convention de partenariat avec le Service d'Accompagnement à la Vie Sociale -SAVS- Œuvre Falret.

■ Développement de prestations logistiques pour les personnes hébergées chez Emmaüs et Adoma.

**Pour la psychiatrie infanto-juvénile**

■ Développement des partenariats avec le CIAPA pour mieux répondre aux besoins des adolescents en souffrance.



## La préparation à la certification V2

La certification est une procédure d'évaluation menée par la Haute Autorité de Santé (HAS), qui se déroule au plus tous les 4 ans, qui concerne tous les établissements de santé publics et privés, et dont l'objectif est d'évaluer leur démarche d'amélioration continue de la qualité et de la sécurité des soins. Déjà certifié une première fois en 2006, l'établissement se prépare à la 2ème itération de la certification par la HAS dont la visite est prévue en mars 2010.

Pour préparer cette seconde visite, le Groupe Public de Santé Perray-Vaucluse s'autoévalue et effectue un diagnostic objectif du niveau de qualité et de sécurité atteint au sein de l'établissement au regard des références du manuel de certification élaboré par la HAS.

Un travail particulier est mené sur l'Evaluation des Pratiques Professionnelles (EPP), dans l'amélioration du parcours du patient au fur et à mesure de l'évolution de sa maladie et de ses besoins. L'établissement s'est engagé pour améliorer l'égal accès aux soins pour tous, la qualité et la sécurité à tous les niveaux des prestations : médicales, médico-techniques, logistiques, techniques. Cette démarche se traduit par le lancement de 9 groupes de travail sur des EPP spécifiques.



## La Commission des Relations avec les Usagers et la Qualité de la Prise en Charge (CRUQPC)

La CRUQPC s'est réunie 3 fois en 2008. A chaque réunion, sont étudiés :

■ Les courriers des usagers : 65 reçus en 2008.

■ La communication des dossiers médicaux : 60 demandes dont 49 dossiers communiqués en 2008.

■ Les questionnaires de satisfaction : leur retour est en nette progression : 13,4% (au regard du nombre de patients sortis), contre environ 6,05% pour l'année 2007.

■ Par ailleurs, différents axes de travail ont été engagés en 2009 :

- Une réflexion globale sur la remise du livret d'accueil et du questionnaire de sortie est menée auprès de toutes les unités d'hospitalisation. Un groupe de travail a été constitué dans ce sens.

- Afin de renforcer le respect de l'intimité et de la dignité du patient, une enquête a été construite par un groupe de travail avec deux questionnaires (l'un à l'attention des patients, l'autre à l'attention des personnels). Elle sera menée en 2009. Les résultats permettront de mieux cibler les améliorations à apporter au regard du ressenti, de la satisfaction des usagers, du vécu et des représentations des professionnels sur la qualité du respect de la dignité et de l'intimité.

## Information pratique

<http://www.perrayvaucluse.fr>

Inscrivez-vous à la Newsletter sur la page d'accueil du site, pour recevoir les actualités, les publications et toute l'information du Groupe Public de Santé Perray-Vaucluse.

## Les projets, les travaux : une année d'ouverture, une année d'engagement

### PARIS

■ Foyer de post-cure : fin des études et début des travaux prévu début 2010

■ Rénovation du Centre Médical Marmottan : programmation, étude et montage de l'opération, programmation pour rénover et regrouper les 2 CMP du secteur G20-21 et renover le pôle toxicomanie

■ Création de 10 lits en pédo-psychiatrie : étude programmation

■ Hôpital Henri Ey: modernisation des ascenseurs ; réalisation du réaménagement du 8e étage

■ Sécurisation des sites ambulatoires

### SITE DU PERRAY

■ Maison d'Accueil Spécialisée (MAS): étude architecturale et début prévisionnel des travaux 2ème trimestre 2010, fin des travaux 3ème trimestre 2011

■ Implantation d'unités d'hospitalisation de l'EPS Barthélémy Durand: poursuite des études préalables aux opérations de travaux

■ Unité de Soins et de Réhabilitation : l'unité de soins et de réhabilitation implantée dans le pavillon Maine-Lorraine a été transférée dans le pavillon Touraine Savoie

■ Unité Ariane- pré MAS : aménagement du bâtiment

■ Self : isolation acoustique des salles à manger

■ Pharmacie : réaménagement partiel de locaux de stockage

■ IFSI : rénovation du pavillon des Cèdres

■ Diagnostic accessibilité handicapés pour l'ensemble des bâtiments

■ Sécurisation des unités pour un montant de 120 000 Euros (en 2009).

## Le projet de Maison d'Accueil Spécialisée



Photo en perspective de la future MAS

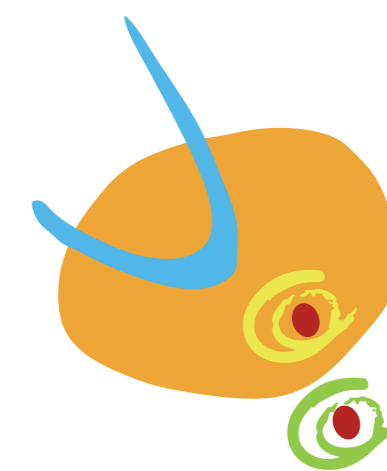
Le projet de création de la maison d'accueil spécialisée entre dans sa phase active de concrétisation. Sur le plan architectural, le dossier «projet» des architectes est en cours d'achèvement et les travaux de construction du bâtiment pourront débuter sur le site du Perray dans le courant du 1er trimestre 2010. D'ores et déjà, les travaux de démolition de l'ancienne usine ont été réalisés cet été. Sur le plan organisationnel, des groupes de travail pluridisciplinaires pilotés par le cadre de pôle seront mis en place fin 2009, sur le projet socio-éducatif, le projet thérapeutique, la coopération avec les services logistiques et les documents à formaliser (contrat de séjour, règlement de fonctionnement, etc...). De même, au cours de cette période, les échanges avec les partenaires s'intensifient, l'ouverture de la structure étant programmée pour 2011.

## Coordonnées

Groupe Public de Santé Perray-Vaucluse  
Hôpital Henri Ey  
15 av. de la Porte de Choisy - 75013 Paris  
Hôpital du Perray  
BP 13 - 91360 Epinay-sur-Orge  
Tél. : 01 69 25 42 00 – Fax : 01 69 25 43 00



# L'ACTIVITE 2008 LES PERSPECTIVES 2009



G R O U P E P U B L I C D E S A N T É  
**PERRAY-VAUCLUSE**



Présidente du Conseil d'Administration  
Dr. Sylvie WIEVIORKA

Directrice  
Mme Carole FESTA

Présidente de la Commission  
Médicale d'Établissement  
Dr. Christiane SANTOS



## POLES CLINIQUES

575 lits et places installés  
(au 31 /12/2008)

4 secteurs de psychiatrie adultes et  
1 département de psychiatrie  
infanto juvénile  
desservants les 7ème, 8ème et  
17ème arrondissements de Paris

**File active totale\* :**  
6397 patients dont  
4417 en psychiatrie  
générale  
1980 en psychiatrie  
infanto juvénile  
29% de nouveaux patients  
12% de patients vus  
Iseule fois  
2573 admissions

19 977 journées d'hospitalisation  
58 898 consultations  
12 807 consultations somatiques

File active totale du pôle  
Marmottan :  
1963 patients  
Maison de retraite :  
95 résidents hébergés

\* nombre de patients vus au moins une fois dans l'année en 2008



## POLES ADMINISTRATIFS

Pôle stratégie, évaluation et finances  
Directrice Chef de pôle : Mme Carole FESTA  
Directrice des finances et hospitalisation  
Mme Catherine EPITER  
Directeur du système d'information :  
M. Dominique MAURICE

Responsable des admissions et des affaires juridiques, Cadre de pôle :  
M. Sébastien de BENALCAZAR

Responsable de la qualité et gestion des risques :  
Mme Audrey DESMONS

Conseillère technique socio-éducative,  
Responsable des relations avec les usagers :  
Mme Christine FONTAINE

Responsable de la communication :  
Mme Gwendoline MIGUEL

Chargée de mission projets médico-sociaux :  
Mme Carole ROMANELLI

Directeur adjoint chargé de l'analyse de gestion :  
M. Olivier SCHRAM

Pôle technique et logistique  
Directeur des services économiques et logistiques, Chef de pôle :  
M. Bernard PRADELLE

Directeur des travaux :  
M. Serge MAGNAC

Cadre de pôle :  
M. Jean-Gaël TOURET

Pôle ressources humaines  
Directrice des ressources humaines, Chef de pôle :  
Mme Nathalie PEYNEGRE

Directrice et coordinatrice des soins :  
Mme Eliane TRAN (depuis octobre 2009)

Directrice de l'Institut de Formation en Soins Infirmiers :  
Mme Gisèle ROETYNCK

Adjointe à la directrice de l'IFSI, Responsable pédagogique :  
Mme Véronique CHARON

Cadre de pôle : Mme Catherine KNISY

Pôle médico-Social  
Directrice, Chef de pôle : Mme Catherine EPITER  
Cadre de pôle : Mme Géraldine BERNAL



POLES de psychiatrie adulte  
Pôle 75 G 04 (7ème arrondissement de Paris)  
Praticien responsable de pôle :  
Dr. Hassan RAHIOUI  
Cadre de pôle :  
Mme Sylviane JOB

Pôle 75 G 05 (8ème arrondissement de Paris)  
Praticien responsable de pôle :  
Dr. Jean-Benoît NAUDET  
Cadre de pôle :  
Mme Nathalie LAGUE

Pôle 75 G 19 (17ème arrondissement de Paris)  
Praticien responsable de pôle :  
Dr. Françoise BERTRAND  
Cadre de pôle :  
Mme Claude FROMENT

Pôle 75 G 20-21 (17ème arrondissement de Paris)  
Praticien responsable de pôle :  
Dr. Christiane SANTOS  
Cadre de pôle :  
M. Jean-François LEGATHE

POLES de psychiatrie infanto-juvénile  
Pôle 75 I 09 (7ème, 8ème, 17ème arrondissement de Paris)  
Praticien responsable de pôle :  
Dr. Patrick ECHE  
Cadre de pôle :  
Melle Odile MURAILLE

Pôle toxicomanie  
Centre Médical Marmottan  
Praticien responsable de pôle :  
Dr. Marc VALLEUR  
Cadre de pôle :  
M. Jean-François SIMONNET

Pôle transversal  
Département d'information médicale :  
Dr. Patrick ECHE  
Pharmacie :  
Mme Michèle MOUNIER  
Cadre de pôle :  
Mme Catherine ROUX

## PSYCHIATRIE

219 lits d'hospitalisation  
complète à Epinay sur Orge  
et à Paris

21 structures ambulatoires  
à Paris implantées sur 14  
sites :

- 6 Hôpitaux de jour (HDJ)
- 10 Centres Médicaux Psychologiques (CMP)
- 4 Centres d'Accueil Thérapeutique à Temps Partiel (CATTP)
- Le CIAPA (Centre Inter hospitalier d'Accueil Permanent pour Adolescents)

L'hotel Thérapeutique (Ste Geneviève des Bois) et l'Accueil Familial Thérapeutique (AFT)

Le Foyer de Post-Cure à Paris – projet 2009-2010

L'activité des secteurs de psychiatrie générale a été marquée en 2008 par :

- une stabilité de la file active et globale des secteurs par rapport à 2007,
- environ 83 % de la file active et bénéficie d'un suivi ambulatoire,
- une progression nette de l'activité en hospitalisation complète à l'hôpital Henri Ey.

Le nombre d'admissions enregistré à l'hôpital Henri Ey augmente de 8% par rapport à 2007 et le taux d'occupation atteint 93,68 %.

Les admissions sans consentement représentent 33 % des admissions en 2008 (35 % en 2007).

L'activité du pôle de psychiatrie infanto-juvénile est caractérisée par une stabilité de la file active par rapport à 2007 (1 980) ; le taux de recours (file active / population) reste largement supérieur à la moyenne nationale (42,6 contre 33).

En 2009, le Centre Médical Marmottan de vrai être reconnu comme un CSAPA (Centre de Soins d'Accompagnement et de Prévention en Addictologie).

L'unité Ariane accueille 33 résidents en vue de leur accueil dans la future MAS.

## La Psychiatrie Générale et Infanto-Juvénile

L'activité des secteurs de psychiatrie générale a été marquée en 2008 par :

- une stabilité de la file active et globale des secteurs par rapport à 2007,
- environ 83 % de la file active et bénéficie d'un suivi ambulatoire,
- une progression nette de l'activité en hospitalisation complète à l'hôpital Henri Ey.

Le nombre d'admissions enregistré à l'hôpital Henri Ey augmente de 8% par rapport à 2007 et le taux d'occupation atteint 93,68 %.

Les admissions sans consentement représentent 33 % des admissions en 2008 (35 % en 2007).

L'activité du pôle de psychiatrie infanto-juvénile est caractérisée par une stabilité de la file active par rapport à 2007 (1 980) ; le taux de recours (file active / population) reste largement supérieur à la moyenne nationale (42,6 contre 33).

En 2009, le Centre Médical Marmottan de vrai être reconnu comme un CSAPA (Centre de Soins d'Accompagnement et de Prévention en Addictologie).

## Le pôle Marmottan (addiction)

L'augmentation de la patientelle de Marmottan se confirme en 2008 avec 1036 nouveaux consultations, contre 852 en 2007 (+ 184).

L'évolution des consommations de drogues confirme l'importance des problèmes d'alcoolisme et le maintien à un haut niveau de la cocaïne ; sur 414 hospitalisations en 2008 :

36,6 % d'utilisateurs de cocaïne et de crack, 28% de consommateurs d'alcool.

Les « nouvelles consultations », l'accueil et le soin des addictions sans drogues, occupent désormais une place importante dans l'activité. Il s'agit essentiellement :

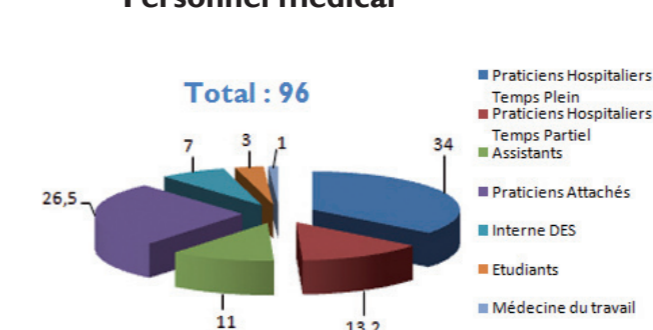
- du jeu pathologique : en 2008 : 120 consultants contre 113 en 2007,
- de la prise en charge de la cyberdépendance : en 2008, 90 consultants contre 56 en 2007.

En 2009, le Centre Médical Marmottan de vrai être reconnu comme un CSAPA (Centre de Soins d'Accompagnement et de Prévention en Addictologie).

L'unité Ariane accueille 33 résidents en vue de leur accueil dans la future MAS.

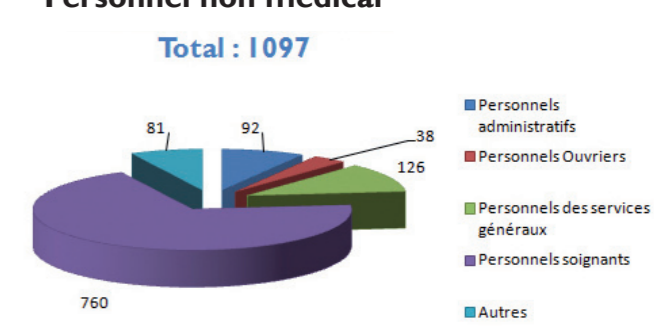
## Ressources Humaines \*

### Personnel médical



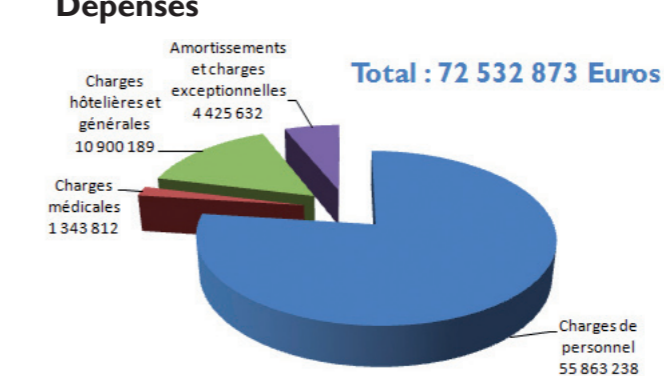
\* Equivalent Temps Plein annuel, données au 31.12.2008

### Personnel non médical



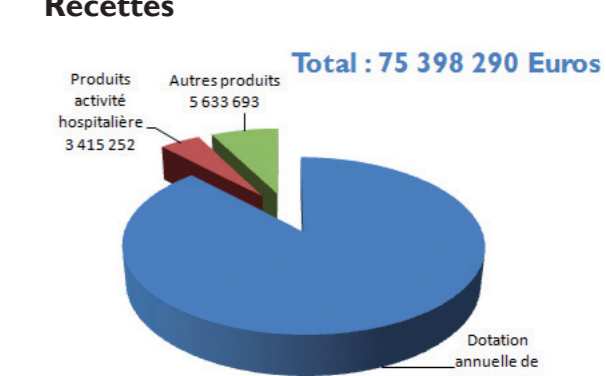
## Budget d'exploitation \*

### Dépenses



\* budget annuel H au 31.12.2008

### Recettes



## La logistique au service du patient

### Repas

Repas servis par la cuisine	521 029
Repas commandés chez Sogepare (prestataire ext.)	63 316
Repas commandés à la caisse des écoles	7 791
Dépenses d'alimentation	1 554 875€
	(budget principal)

### Linge

326 195 Kilos de linge lavés	
Nettoyage à l'extérieur	650 461€

### Dépenses d'équipement au service du patient

Equipements d'accueil des patients	26 635 €
Activité des patients	14 757€
Fournitures	114 618 €



### Transports

4138 transports dont  
3788 transports de patients

### Parc automobile

76 véhicules  
(dont 8 sanitaires)

### Entretien et réparation

1 299 233 €

### Travaux réalisés au service du patient :

785 375 €

### Informatique

480 ordinateurs installés

